



Pérenniser les solutions de financement des risques de catastrophe : le rôle de la gestion des finances publiques

Tatiana Skalon et Stephanie Allan

Académie de financement des risques de catastrophe d'Istanbul

7 avril (séance de l'après-midi)

Photo : Dorinser/Banque mondiale



THE WORLD BANK



WORLD BANK GROUP

Academy

Cadrage de l'après-midi

L'Académie de la FRC est axée sur les solutions d'assurance du secteur privé, mais le rôle des gouvernements dans la conception, la facilitation et la supervision de ces solutions est essentiel




Lorsque les instruments de FRC ne sont pas suffisamment intégrés dans les systèmes de gestion des finances publiques, leur efficacité et leur viabilité sont limitées

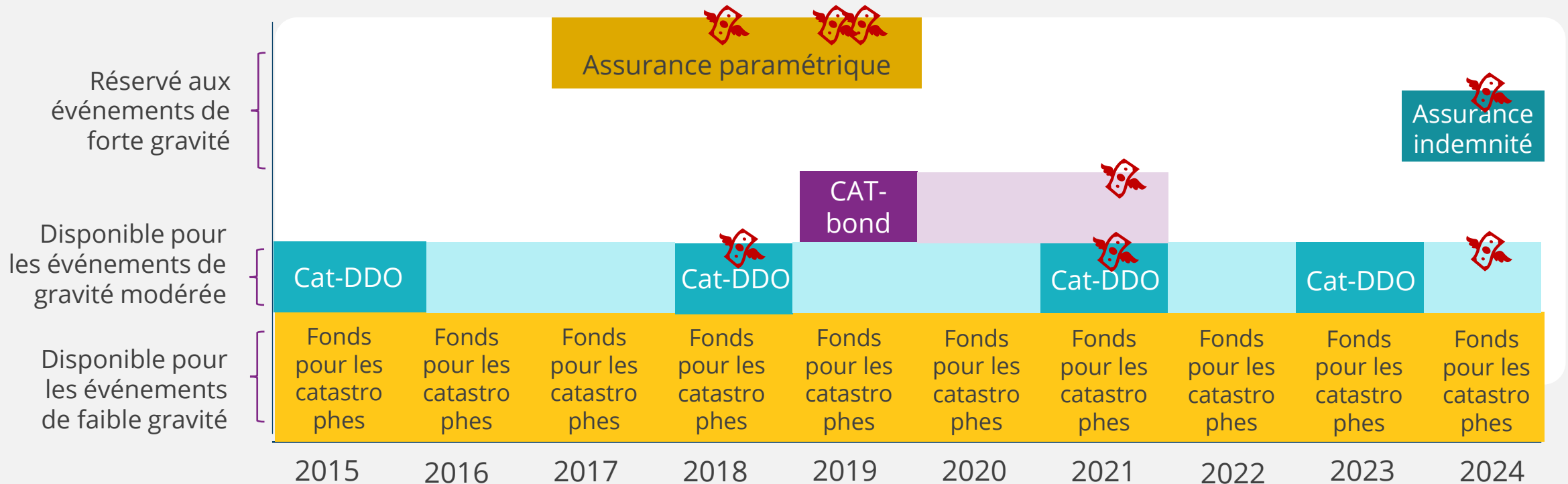


Crédit photo : Simone D. McCourtie / Banque mondiale

Exemple : les défis de la viabilité des DRFI dans le pays x

Au cours de la dernière décennie, le gouvernement n'a cherché à se protéger financièrement que par **intermittence d'événements plus graves**, malgré l'expérience positive de versements fréquents 

La raison en est que le DRF ne faisait pas partie du mandat du ministère des Finances.



Thématiques de l'après-midi



1

Lorsque les instruments de FRC ne sont pas suffisamment intégrés dans les systèmes de gestion des finances publiques (GFP), leur efficacité et leur viabilité sont limitées



2

Les systèmes de GFP n'accordent pas suffisamment d'attention aux risques de catastrophe, malgré les effets négatifs sur le déficit budgétaire et les finances publiques



Pourquoi? Quelques contraintes contraignantes :

- Catastrophes considérées comme des « cas de force majeure » (impossibles à prévoir)
- Préférence accordée à l'affectation de ressources limitées à des dépenses connues plutôt qu'à des passifs éventuels
- Complexité de la solution de financement des risques de catastrophe, par opposition aux emprunts ou réaffectations ex-post
- Davantage de visibilité et de popularité politique dans la riposte d'urgence par rapport à la réduction des risques et à la préparation
- Problèmes de coordination, de suivi financier et de responsabilisation pour les interventions intersectorielles

La budgétisation basée sur les risques de catastrophe est apparue en réponse à ces contraintes



Intégration du financement des risques de catastrophe dans le cycle budgétaire

Stéphanie Allan

Académie de financement des
risques de catastrophe
d'Istanbul

7-11 avril 2025

Photo : Dorinser/Banque mondiale



THE WORLD BANK



WORLD BANK GROUP

Academy



i
Intégration du
financement des risques
de catastrophe dans la
gestion des finances
publiques



ii
Options de mise en
œuvre



iii
Poursuivre ce
programme – avec
des discussions
interactives



Intégration du financement des risques de catastrophe dans la gestion des finances publiques

Budgétisation basée sur les risques de catastrophe (BBRC)

La BBRC vise à intégrer la gestion financière des risques de catastrophe de manière *proactive* dans les **activités courantes des organismes financiers centraux** en la reliant au **cycle budgétaire annuel**

- À la base, il s'agit d'un ensemble de pratiques de gestion des finances publiques (GFP) visant à accroître les dépenses des administrations publiques en cas de catastrophe
- Elle englobe également des efforts visant à accroître la fréquence et la régularité avec lesquelles les instruments de FRC sont révisés, remaniés ou renouvelés, conformément au cycle budgétaire.



Photo : Altgott/ Banque mondiale

La BBRC est « la prise en compte des risques de catastrophe tout au long du cycle budgétaire de l'État »

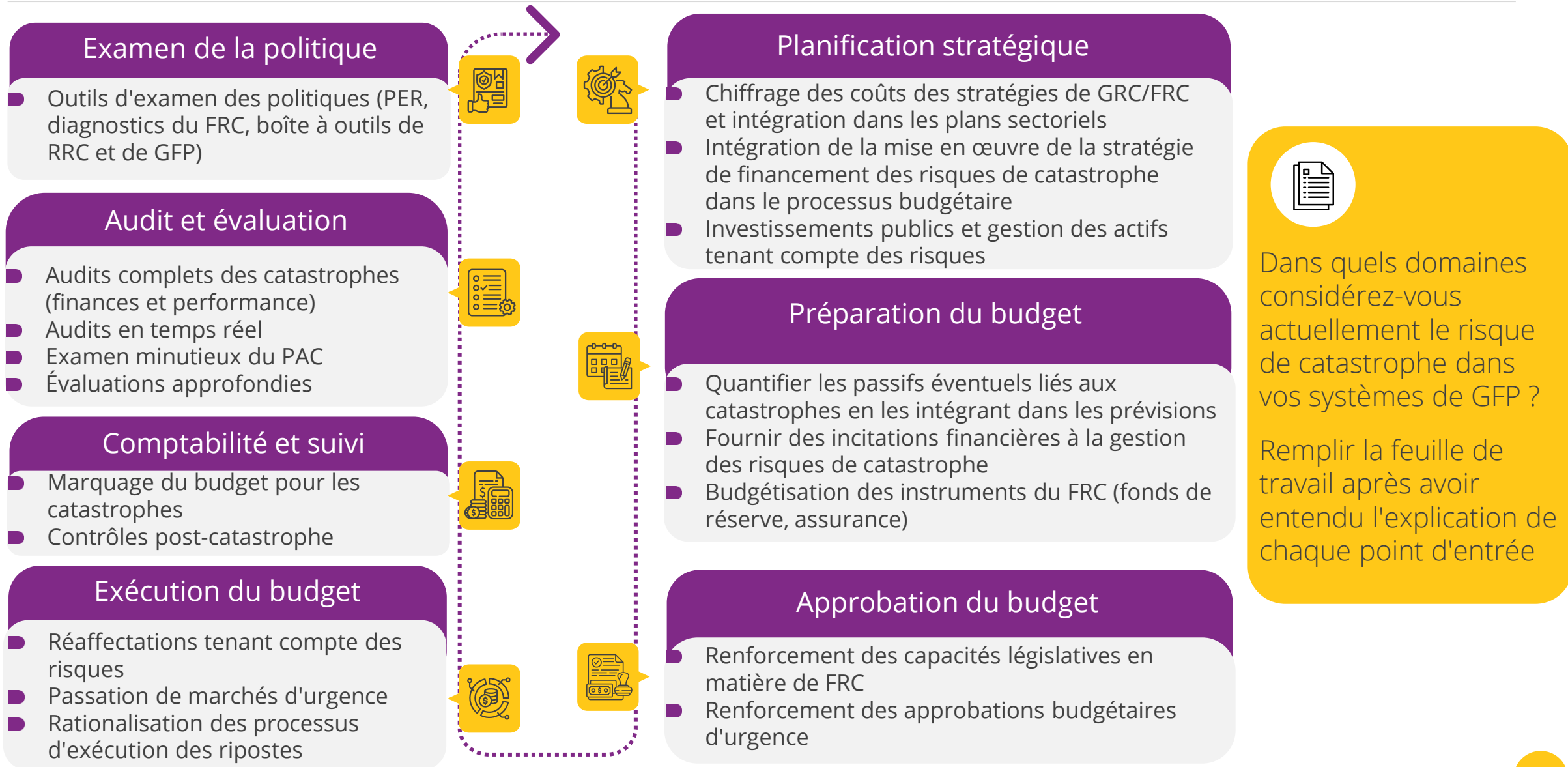


ii

Mise en œuvre d'une budgétisation basée sur les risques de catastrophe

 **Complétez vos feuilles de travail
tout au long du processus**

Points d'entrée de la BBRC



Points d'entrée de la BBRC

Planification stratégique



Chiffrage des coûts des stratégies de GRC/FRC et intégration de ces estimations dans **les plans et budgets sectoriels**



Intégration de **la mise en œuvre de la stratégie de financement des risques de catastrophe** dans le processus budgétaire

- Actualisation annuelle du processus décisionnel concernant les niveaux de rétention et de transfert des risques



Investissements publics et gestion des actifs tenant compte des risques

- intégrer les risques de catastrophe dans la gestion du cycle de vie des actifs, par exemple en examinant les registres de vulnérabilité des actifs aux catastrophes, en adoptant des codes/règlementations de construction pour réduire les risques, en mettant en place une assurance annuelle des actifs.



Crédit photo : Chyun/Banque mondiale



Existe-t-il actuellement certaines de ces caractéristiques dans vos systèmes de GFP ?

Exemple : assurance des actifs publics en Nouvelle-Zélande



Les tremblements de terre de Canterbury en 2011 ont causé des dommages $\approx 20\%$ du PIB, mais n'ont eu qu'un impact macroéconomique national modéré, en raison des niveaux élevés d'assurance privée et publique



Depuis lors, le durcissement des marchés de l'assurance a amené le gouvernement à envisager une nouvelle approche collective consistant à mettre en commun les risques de tous les actifs de l'État dans le but de réduire le prix des primes et de minimiser la volatilité des prix



S'appuyer sur une approche centralisée de l'assurance des biens privés (résidentiels) par l'intermédiaire de la Commission des tremblements de terre.



Crédit photo : melvet77/ Banque mondiale

Antich, R., G. Fowler, L. Ping, D. Middleton et B. Signer. 2023. Financial Protection for Public Assets : A Practitioner's Guide for Public Officials. Banque mondiale. 2021. The Impacts of Disaster Risk on Sovereign Asset and Liability Management. Crédit photo : Nigel Spiers sur Shutterstock

Points d'entrée de la BBRC

Préparation du budget



Quantifier les passifs éventuels liés aux catastrophes et les intégrer dans les prévisions

- Sur la base des dépenses historiques consacrées aux catastrophes, ou d'une modélisation financière complète des impacts



Fournir **des incitations financières** pour les dépenses liées à la GRC

- Par exemple, un fonds spécial pour la réduction des risques ou des fonds pour encourager la collaboration entre les organismes



Budgétisation des instruments de financement des risques de catastrophe

- Fonds de réserve** : via un % des recettes/dépenses, ou dérivé des pertes attendues
- Assurance** : optimiser la couverture dans les limites des ressources disponibles, y compris au MTEF pour renforcer la durabilité



Existe-t-il actuellement certaines de ces caractéristiques dans vos systèmes de GFP ?

Exemple : quantification des engagements en cas de catastrophe en Colombie



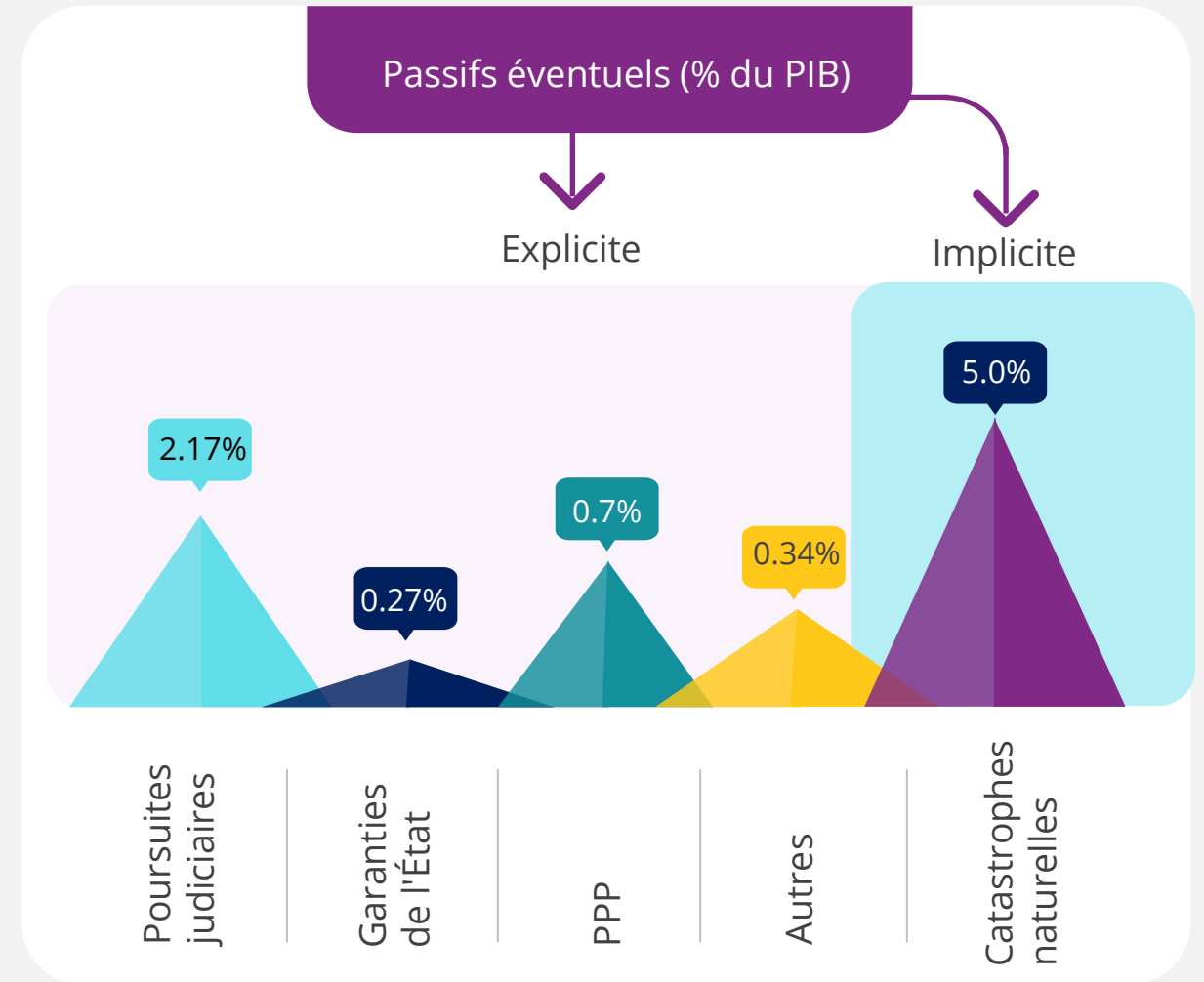
Le cadre budgétaire annuel de la Colombie comprend des passifs éventuels liés aux catastrophes naturelles (La Niña et tremblements de terre).



Ces risques sont intégrés aux projections des recettes, des dépenses et de la dette



Instruments d'atténuation et sources de financement définis pour chaque catégorie de passif éventuel



Points d'entrée de la BBRC

Exécution du budget : rationalisation des processus d'exécution des dépenses liées aux catastrophes



Passation de marchés d'urgence

Des procédures accélérées qui garantissent la transparence et l'optimisation des ressources, par exemple des processus concurrentiels condensés, le recours à la passation de marchés par entente directe pour la réponse



Contrats-cadres

Contrats préétablis avec des fournisseurs agréés, par exemple pour le déblaiement ou la reconstruction des débris.



Préparer les systèmes de livraison du « dernier kilomètre »

Par exemple, protection sociale adaptée aux chocs



Existe-t-il actuellement certaines de ces caractéristiques dans vos systèmes de GFP ?

Exemple : contrats-cadres au Japon



Le Gouvernement japonais a mis en place des contrats-cadres pour les services liés à l'ingénierie, à l'arpentage et aux télécommunications après une catastrophe



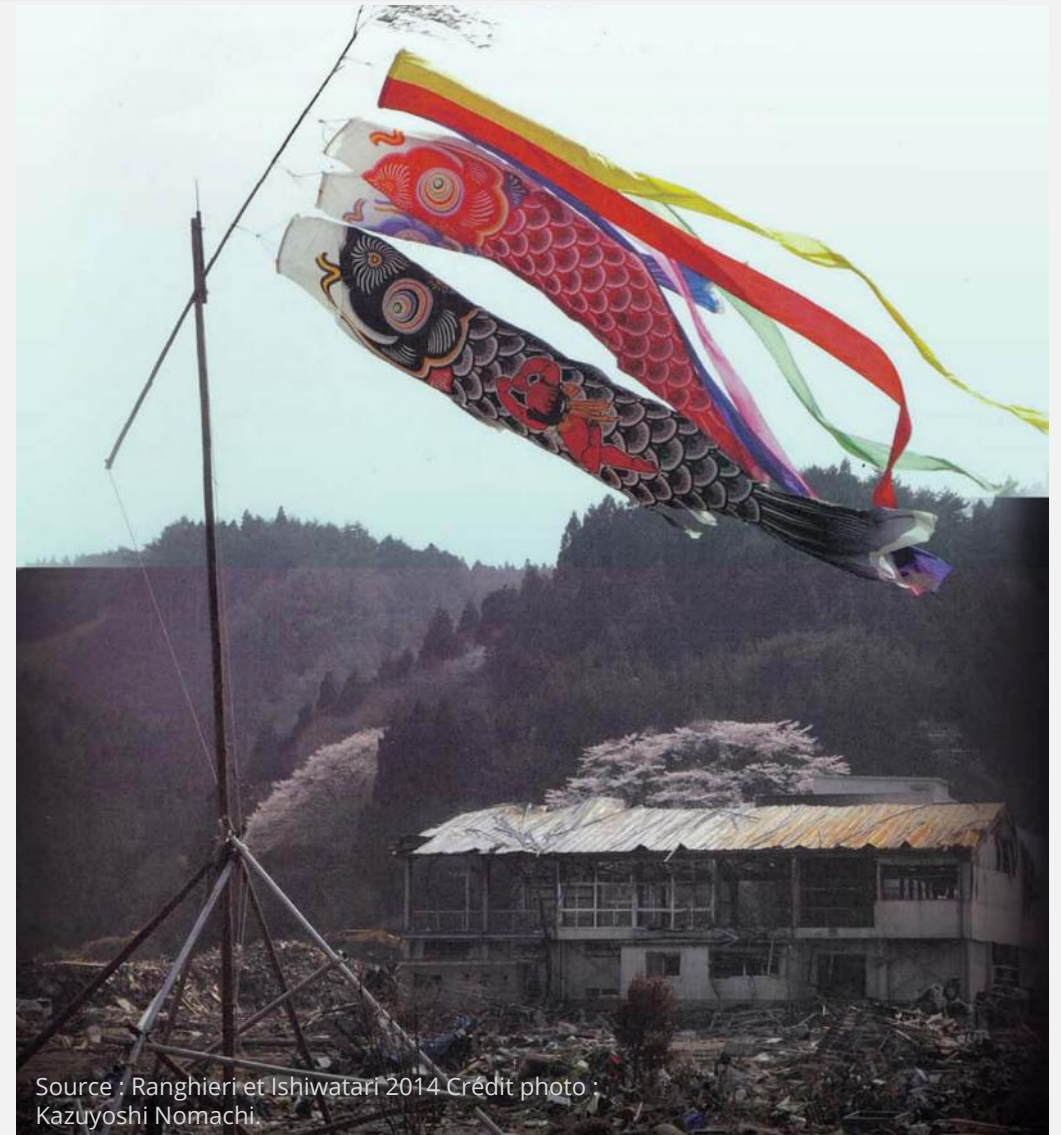
Offre aux entrepreneurs une garantie de paiement, suffisante pour qu'ils puissent commencer à travailler sans contrats ni formalités administratives fastidieuses



Utilisé après le tremblement de terre et le tsunami de 2011. Grâce à la rapidité des activités de reconstruction, **les principales routes et les routes desservant les zones sinistrées ont été réparées en une semaine**, et le service de train à grande vitesse a repris en **49 jours**



Cela a permis de soutenir les secours dans les zones touchées



Source : Ranghieri et Ishiwatari 2014 Crédit photo : Kazuyoshi Nomachi.

Points d'entrée de la BBRC

Comptabilité, suivi et audit



Suivi des dépenses

Mesures visant à fournir la transparence sur les dépenses liées aux catastrophes

- Par exemple, marquage du budget d'urgence, s'appuyant sur et complétant les efforts de marquage du budget climatique
- Par exemple, rapports supplémentaires relatifs à un fonds pour les catastrophes



Contrôles post-catastrophe

Afin de s'assurer que l'accélération des dépenses et la souplesse accrue ne compromettent pas les mesures de sauvegarde.

- Par exemple, une séparation claire des fonctions dans la gestion du financement d'urgence est importante pour éviter les conflits d'intérêts et réduire les risques de fraude ou de détournement



Audits exhaustifs des catastrophes

- **Audits financiers/de performance** ex-post des commissions en situation de catastrophe (par exemple, audit américain du FEMA) par rapport audit plus complet des dépenses en cas de catastrophe de toutes les entités publiques (Philippines); Audits de conformité par rapport aux obligations légales à l'égard des fonds de réserve.
- **Audits en temps réel** pour aider à corriger le tir lors d'une intervention (par exemple, en Sierra Leone pendant l'épidémie d'Ebola)



Existe-t-il actuellement certaines de ces caractéristiques dans vos systèmes de GFP ?

Exemple : audit des dépenses liées à la lutte contre Ebola en Sierra Leone



Le Service d'audit de Sierra Leone a entrepris un audit en temps réel des transactions de fonds pendant l'épidémie d'Ebola en 2014.



Le rapport a été présenté au Comité des comptes publics lors d'une audience télévisée et a souligné les irrégularités, l'inadéquation des contrôles et le non-respect du processus de passation des marchés.



À la suite de ce rapport, le gouvernement sierra-léonais a amélioré ses processus pour mettre en œuvre des contrôles plus stricts



Un audit en temps réel a de nouveau été réalisé pendant la pandémie de COVID-19 en 2020.



Mills, 2022 ; Taylor-Pearce 2018.
Crédit photo : Des volontaires de MSF travaillent pendant l'épidémie d'Ebola en août (AFP/Getty Images)

Faire avancer le programme de la BBRC

Recommandations



Lors de la conception des instruments de FRC, s'assurer qu'ils font partie des processus de GFP

Aligner la planification des instruments de FRC sur le processus budgétaire

Réexaminer régulièrement les décisions de financement et d'appétence au risque

Investir dans les données et l'analyse des risques et en tenir compte dans les décisions budgétaires



Préparer les systèmes de GFP avant qu'une catastrophe ne se produise

Déterminer quelles parties du système de GFP seront utilisées et si elles pourraient aider/entraver l'efficacité des instruments FRC

Utiliser une analyse des contraintes pour déterminer dans quels domaines la GFP pourraient mieux prendre en compte les risques de catastrophe



Assurer une approche évolutive de la BBRC

Mettre à jour les stratégies BBRC chaque année

Faciliter l'apprentissage grâce à des examens périodiques des dépenses

Marquage budgétaire



Comment pourriez-vous renforcer la prise en compte des risques de catastrophe dans votre système de GFP?

Questions / discussion

Merci

Téléchargement du rapport sur
l'atténuation des risques de catastrophe :
<https://hdl.handle.net/10986/42519>

