



Crédit photo : Tamar Kobakhidze / World Bank



# Perspectives régionales

---

## Pools de risques et projets régionaux



WORLD BANK GROUP



WORLD BANK GROUP

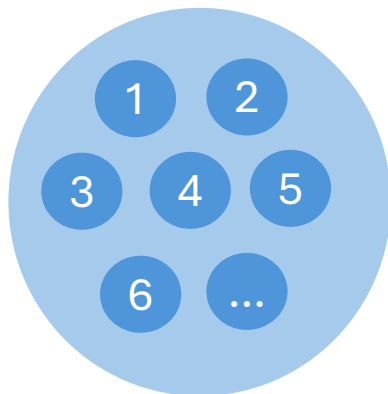
Academy



# Dans vos tables, faites correspondre les types de pool de risques A-D, avec les schémas 1-4 (2 minutes !)

---

A. Groupement de coassurance



B. Fonds de réserve



C. Réassurance



D. Fonds adossé à la réassurance



1. FSEC (Maroc)

2. Swiss-Re / Hiscox

3. Fonds d'intervention en Moldavie

4. TCIP

# Pools de risques régionaux

---

Crédit photo : Irina Oleinik/ Banque mondiale



# Pourquoi créer un pool de risque régional ?

---



**Pour faire face à des défis communs (événements météorologiques extrêmes, chocs climatiques et catastrophes) avec des solutions communes**

---



**Pour s'attaquer aux problèmes transfrontaliers tels que les déplacements de population, les chocs régionaux, les perturbations commerciales, les conflits et la sécurité.**

---



**Pour bénéficier d'économies d'échelle en mutualisant les coûts, et bénéficier d'une expertise technique non disponible localement**

---



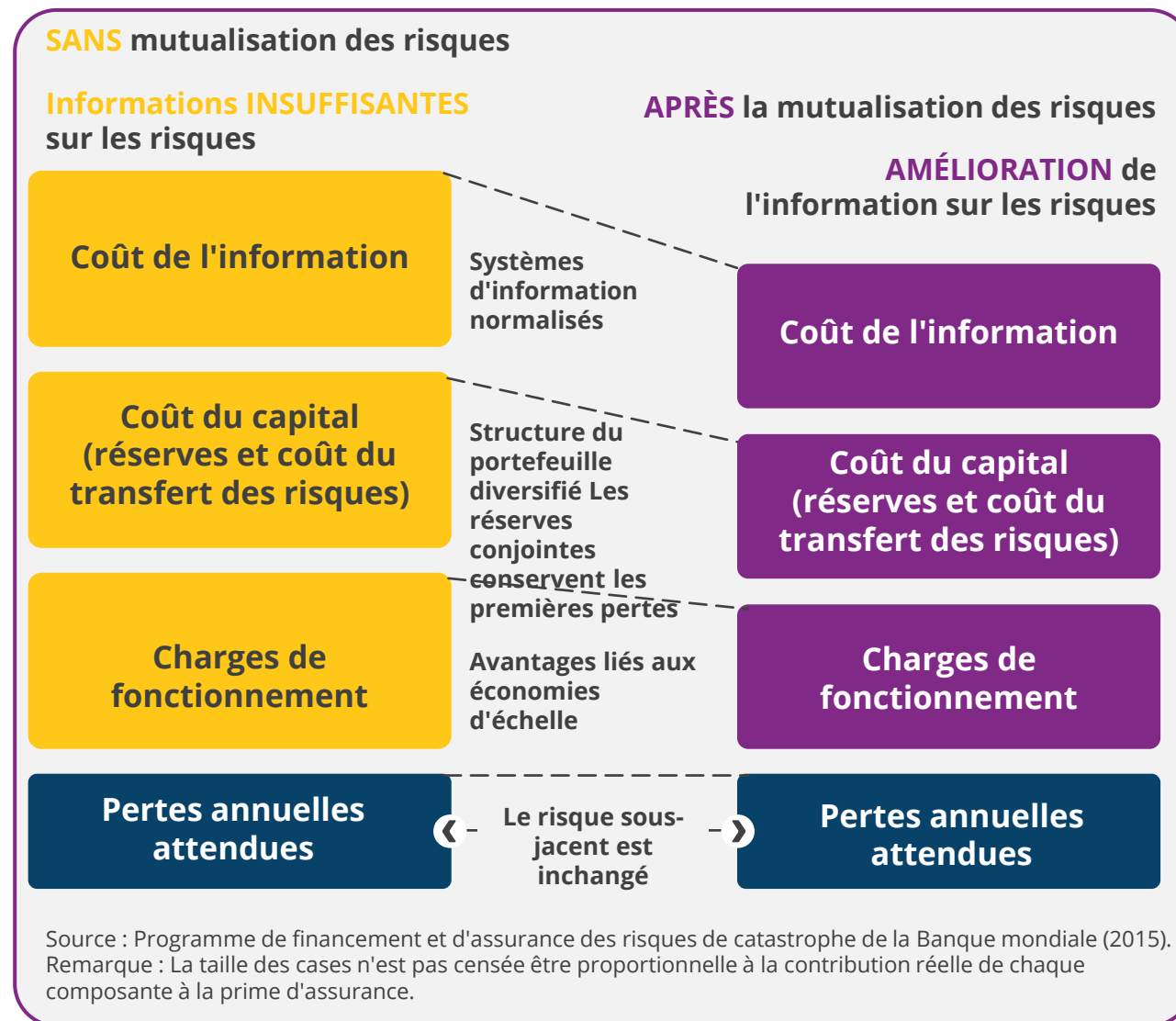
**Pour accroître la stabilité du profil de risque grâce à la diversification et la mise à l'échelle, et apporter une meilleure capacité à sélectionner les risques à retenir (ex: fonds de réserves) ou à transférer (ex: assurance), avec une tarification plus attractive**

---



**Pour le partage des connaissances et des expériences permettant de renforcer les capacités locales**

# Mutualisation des risques: avantages financiers



# Exemples de pools de risques régionaux



- 19 gouvernements membres des Caraïbes
- 4 États membres d'Amérique centrale
- 6 Membres des services publics
- Offre 6 produits d'assurance paramétrique
- Depuis 2014, 78 versements totalisant 390 millions de dollars



- 39 États membres de l'Union africaine
- Depuis 2014, 62 polices ont été souscrites pour une couverture d'assurance de 720 millions de dollars.
- 60 réclamations totalisant 225 millions de dollars.
- Sécheresse et cyclone tropical



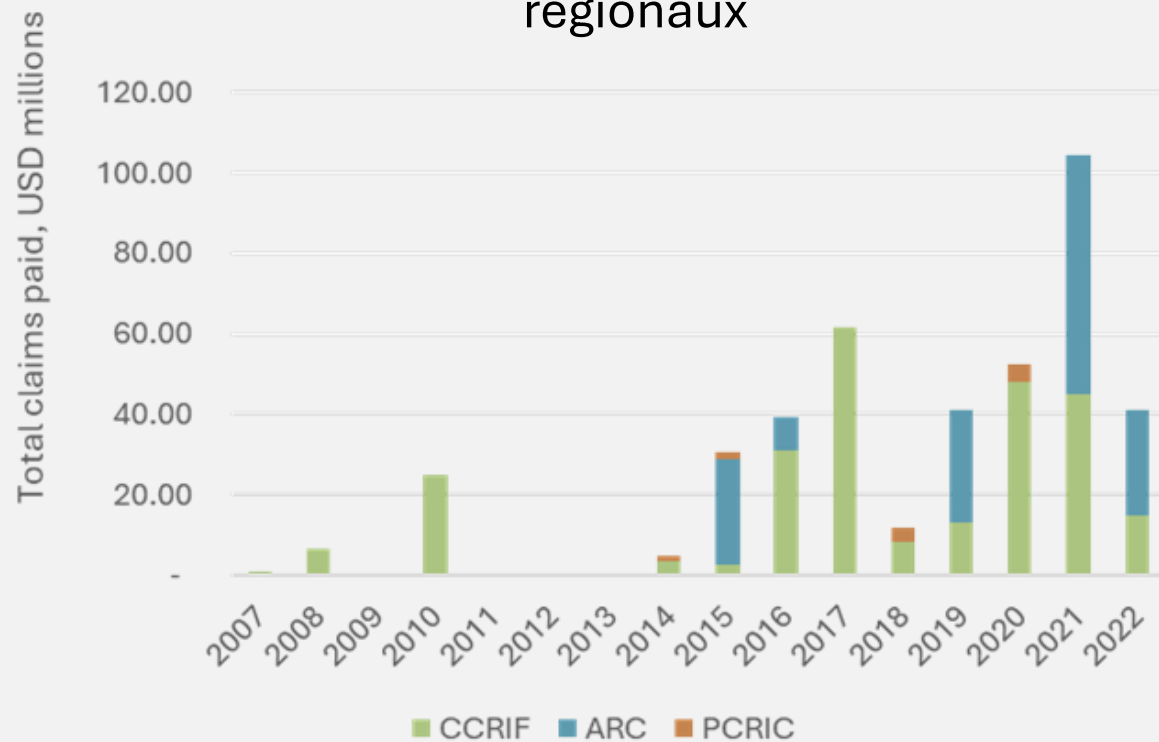
- 8 pays membres de l'ASEAN + 3
- Produit paramétrique de crue



- 8 membres de la Pacific Catastrophe Risk Insurance Foundation
- Versement à la Fondation Vatuvara des Fidji, au titre d'une politique paramétrique en cas de cyclone tropical affectant un récif corallien de grande valeur.

# Les pools ont effectué de nombreux paiements/indemnisations

## Paiement des pools de risques régionaux



Source: ARC, CCRIF SPC, PCRIC

Zimbabwe: Paiement de \$32 million par le Groupe ARC suite à la sécheresse au titre de la police d'assurance climatique

Le Malawi touche un paiement de \$11.6 million suite au déclenchement de son assurance paramétrique sécheresse ARC

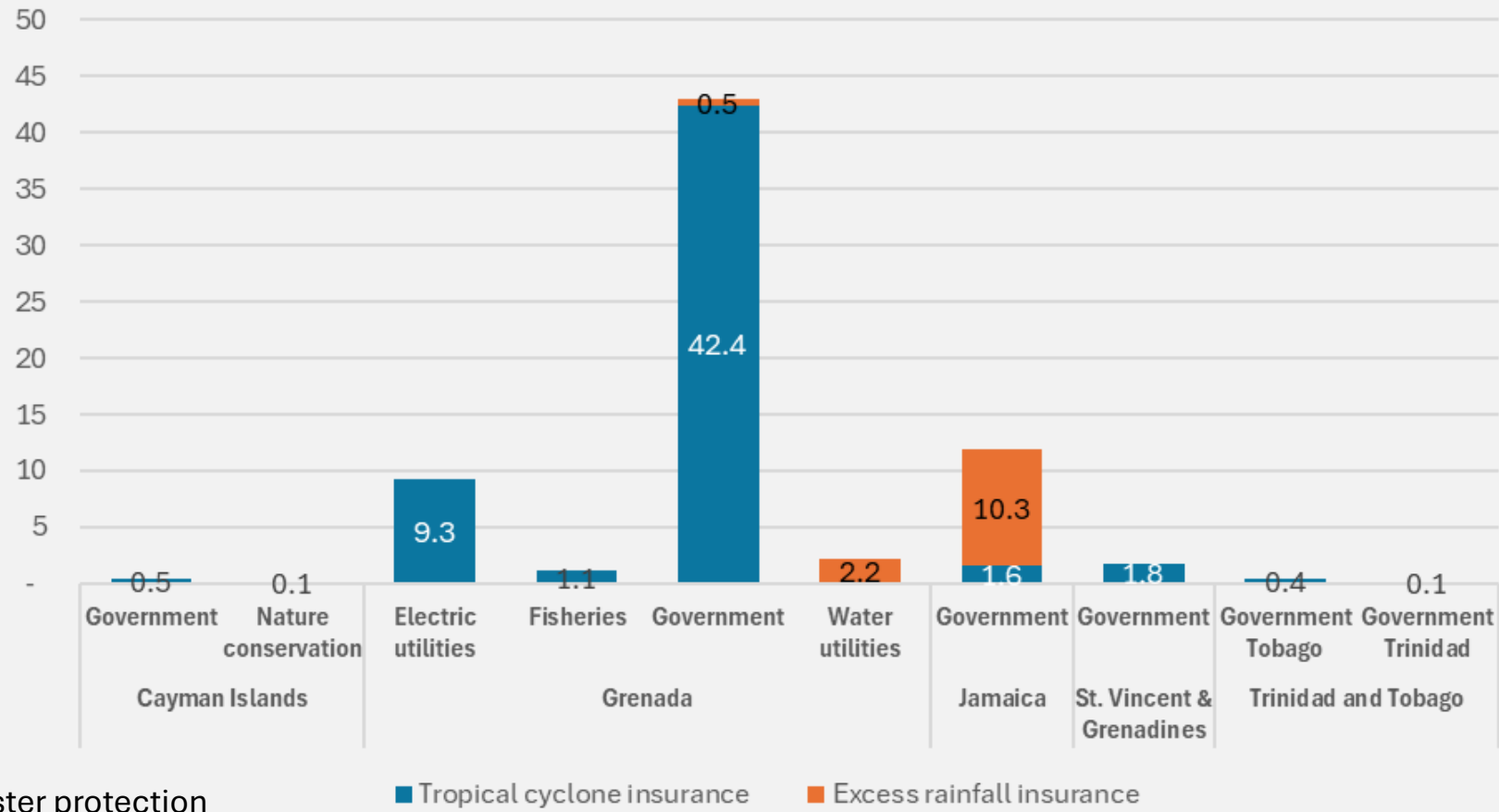
Zambie : Paiement de \$10 million par l'ARC au gouvernement

June 14, 2024



# Les pools peuvent couvrir plusieurs clients

Paiements assurantiels pour les membres du pool CCRIF suite à l'Ourragant Beryl (Juillet 2024) par pays et par bénéficiaires finaux



Source : Centre for disaster protection

■ Tropical cyclone insurance

■ Excess rainfall insurance

# Calls for a regional risk pool in Europe

---



## Towards a European system for natural catastrophe risk management

The possible role of European solutions in reducing the impact of natural catastrophes stemming from climate change

•Un système de réassurance public-privé de l'UE pour augmenter la couverture assurantielle contre les risques de catastrophe.

Un fonds de l'UE pour renforcer la gestion des risques de catastrophe dans les États membres, y compris la reconstruction des infrastructures publiques.

December 2024



# Programmes régionaux

---

# Expérience en Afrique australe : REPAIR



1

## Objectif

Renforcer la résilience des pays face aux chocs grâce à la préparation financière et opérationnelle (niveau macro)



2

## Programme régional

mise en œuvre dans 12 pays d'Afrique australe, avec ARC Ltd comme agence d'exécution régionale



3

## Instruments de financement des risques de catastrophe

Stratégie reposant sur 3 instruments: réserves, financement contingent et assurance souveraine.



4

## Quantité

926 millions de dollars (cofinancement IDA et Global Shield)



# Pourquoi REPAIR ?



1

**Gamme complète d'instruments préétablis** pour les chocs de modérés, sévères et catastrophiques.



2

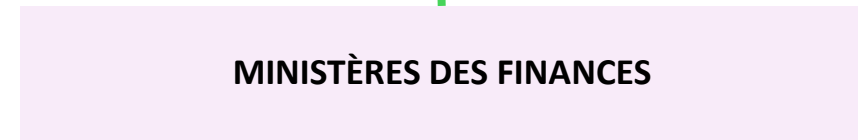
**Des mécanismes de gouvernance robustes** pour utiliser efficacement les fonds en cas de catastrophe : canaux et activités de distributions présélectionnés, agent tiers, système blockchain, activités de renforcement des capacités de la réponse opérationnelle



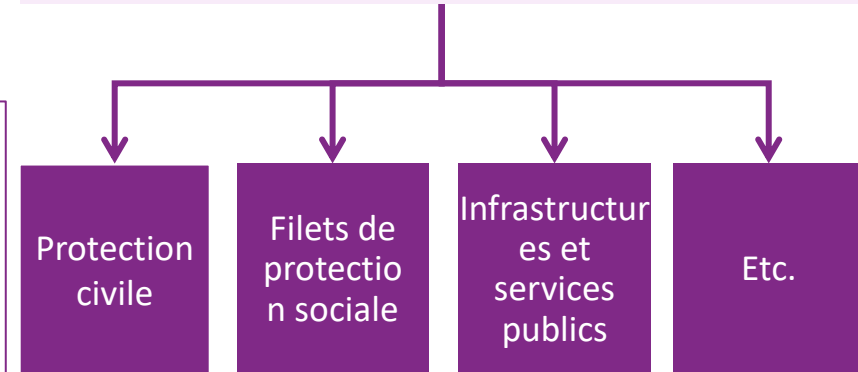
3

**Plateforme durable** pour tirer parti de l'expertise de la Banque mondiale, des capitaux privés et d'autres donateurs et répondre aux besoins de renforcement des capacités ; échange d'expérience entre pays




RÉPONSE  
FINANCIÈRE



RÉPONSE  
OPÉRATIONNELLE



# Étude de cas : REPAIR

	Gravité du choc	Déclencheur
 <b>Assurance souveraine</b>	Catastrophique (Période de retour >1-sur-20 ans)	Paramétrique basée sur les besoins de chaque pays (par exemple, précipitations pour les inondations, vitesse du vent pour les cyclones, NDVI pour les sécheresses, ...)
 <b>Financement contingent (IPF DDO)</b>	Moyenne à grave (Période de retour de 1-sur-5 à 1-sur-20 ans)	Déclaration d'urgence (sur la base des règles propres à chaque pays)
 <b>Réserves</b>	Modéré (Pertes Annuelles Moyennes)	Demande écrite à ARC Ltd (déclencheur flexible)

# Étude de cas : REPAIR



Banque mondiale

En **décembre 2024**, le **cyclone Chido** a frappé les **Comores** et détruit des maisons et des cultures sur les îles d'Anjouan et de Mohéli, privant de nombreuses personnes de nourriture et d'abri et mettant en péril les moyens de subsistance.

Le programme REPAIR a été activé et les autorités comoriennes **ont reçu 125 000 dollars** pour mobiliser des secours d'urgence — vivres, eau, abris temporaires et trousse d'urgence — et aider les familles touchées.

En **mars 2025**, le **Mozambique** est frappé par le **cyclone Jude**, qui a touché 390 000 personnes et détruit 88 000 maisons, 81 dispensaires, 272 écoles, 20 ponts, 43 réseaux d'eau et 73 kilomètres de fils électriques.

REPAIR est en cours d'activation, et **les autorités mozambicaines devraient recevoir 16 millions de dollars** pour mobiliser des secours d'urgence — nourriture, eau, abris temporaires et trousse d'urgence — afin d'aider la population touchée.



Cette photo d'auteur inconnu est sous licence CC BY-SA-NC

# programmes régionaux : retour d'expérience

Nécessite une forte demande des pays dès le départ et une forte appropriation par les Min des finances



Sélection d'une agence d'exécution régionale profondément enraciné dans les pays et ayant une solide connaissance technique du FRC



L'expertise et les capitaux du secteur privé sont essentiels pour la mise à l'échelle et l'impact



Crédit photo : hosnysalah/pixabay



Une stratégie financière holistique et la stratification des risques augmentent la résilience et l'optimisation des ressources



La résilience à long terme passe par l'intégration et l'investissement dans les moyens de subsistance et les chaînes de valeur : commerce régional, politique industrielle, coopération politique, etc.



Il est important de réfléchir à la viabilité du programme après la fin de l'aide de la Banque mondiale



# Considérations clés

## Quels sont les points communs entre vos pays ?



Aléas (sécheresse, inondations, tremblement de terre,...) ?



Expositions?



Activités stratégiques ou secteurs économiques ?



Objectifs et priorités en matière de financement et d'assurance des risques de catastrophe ?

## Quelles sont les opportunités existantes pour l'établissement d'un pool ou programme régional?



Expérience?



Institutions régionales ?



Intérêt commun ?

## Quels sont les défis existants ?



Politiques?



Légaux?



Institutionnels?



Culturels?