



REPUBLIC OF TÜRKİYE
MINISTRY OF AGRICULTURE
AND FORESTRY



REPUBLIC OF TÜRKİYE
MINISTRY OF TREASURY AND FINANCE



TARSİM®

insurance of agriculture



Contenu

1

- Chronologie des assurances agricoles en Turquie

2

- Cadre juridique

3

- Caractéristiques fondamentales du système

4

- Structure organisationnelle

5

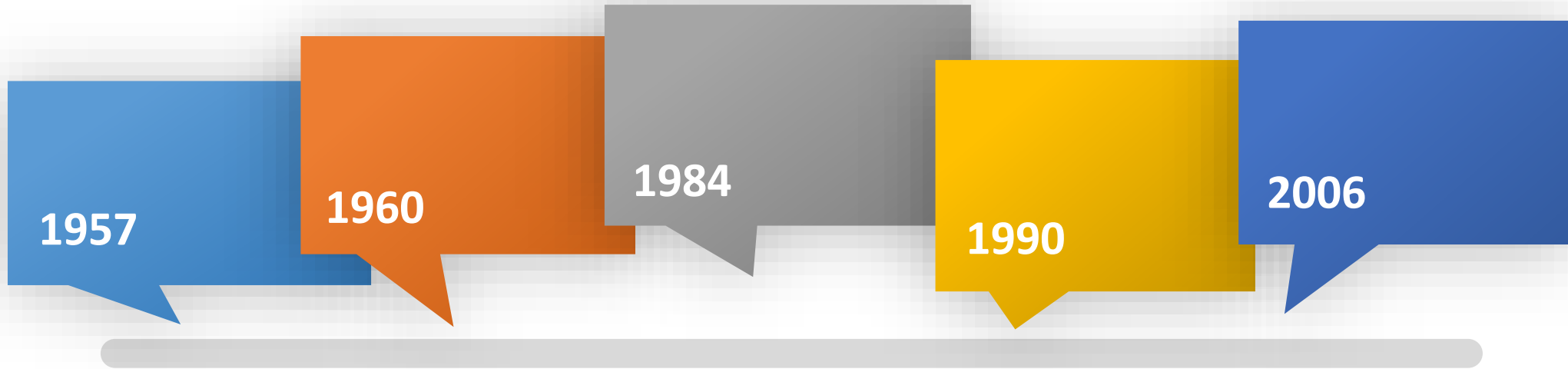
- Applications d'assurance agricole

6

- Le TARSİM comme modèle d'assurance agricole



Chronologie des assurances agricoles en Turquie



1957

Assurance
récolte – grêle

1960

1960

Assurance
bétail

1984

1984

Assurance
avicole

1990

1990

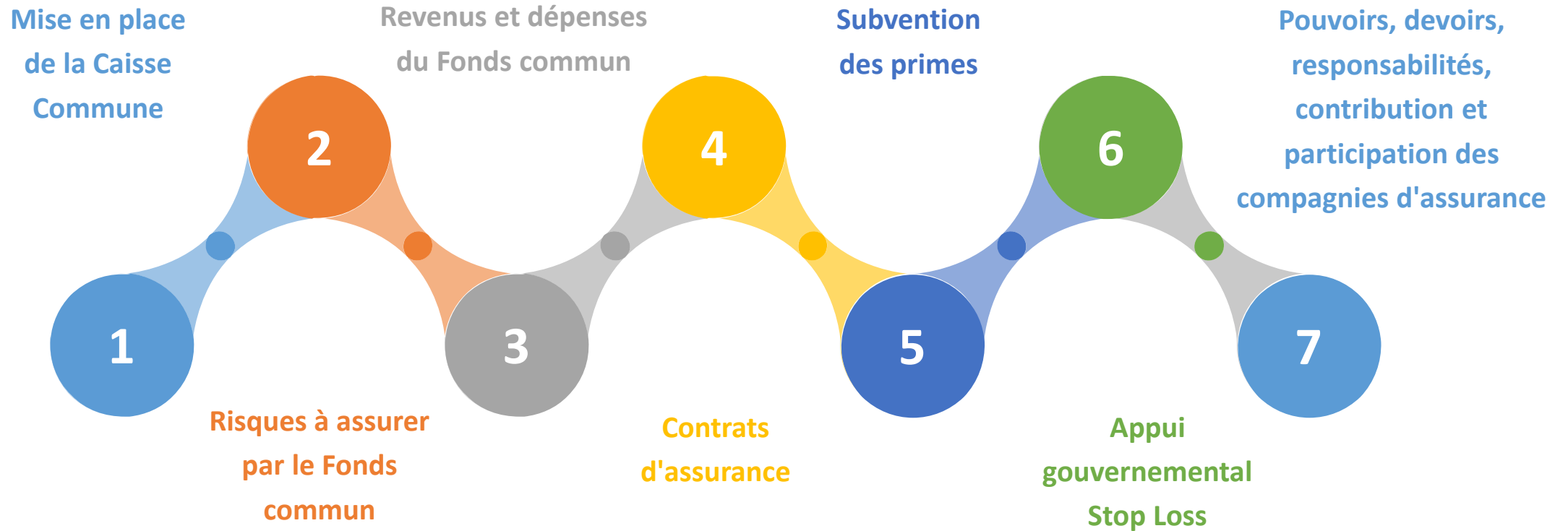
Assurance
aquacole

2006

2006

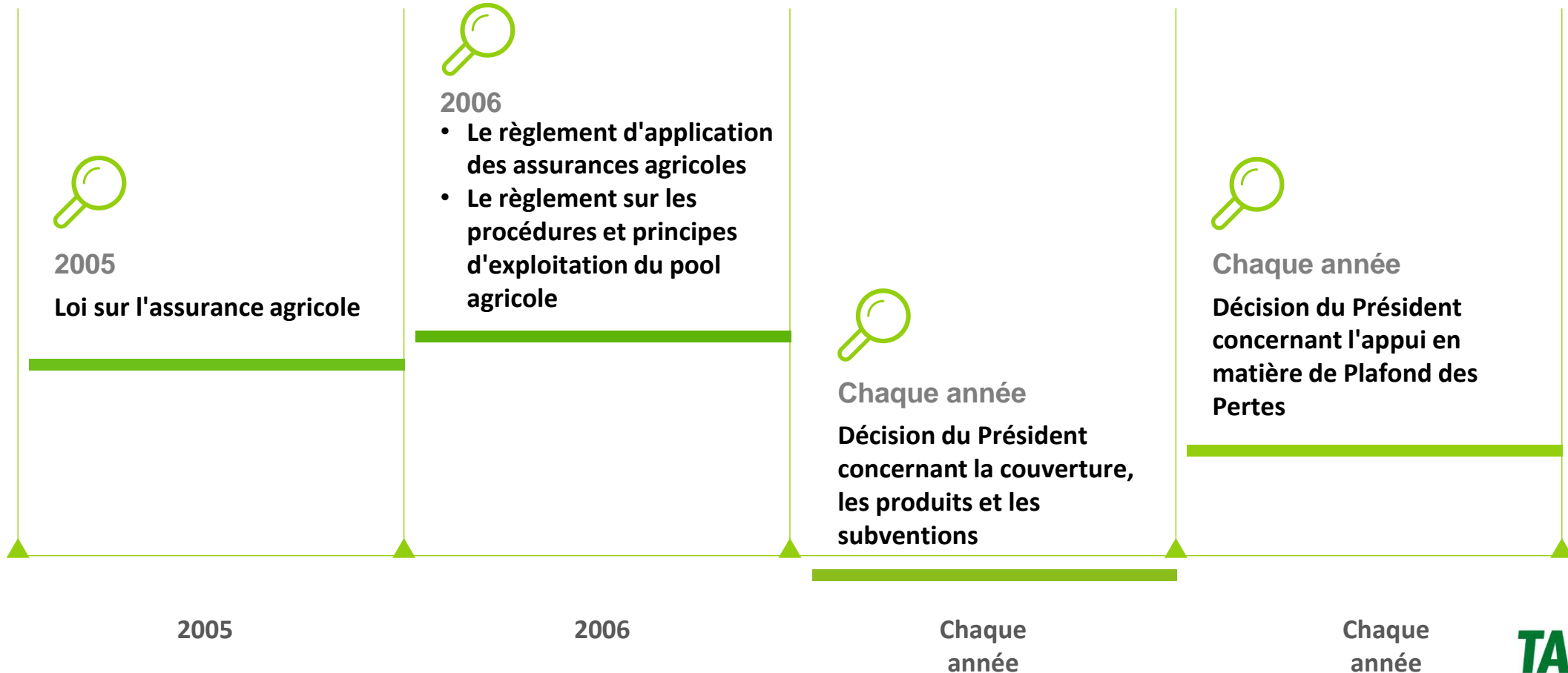
Assurance
agricole soutenue
par l'État (PPP)

Loi n° 5363 sur l'assurance agricole





Cadre juridique



2005

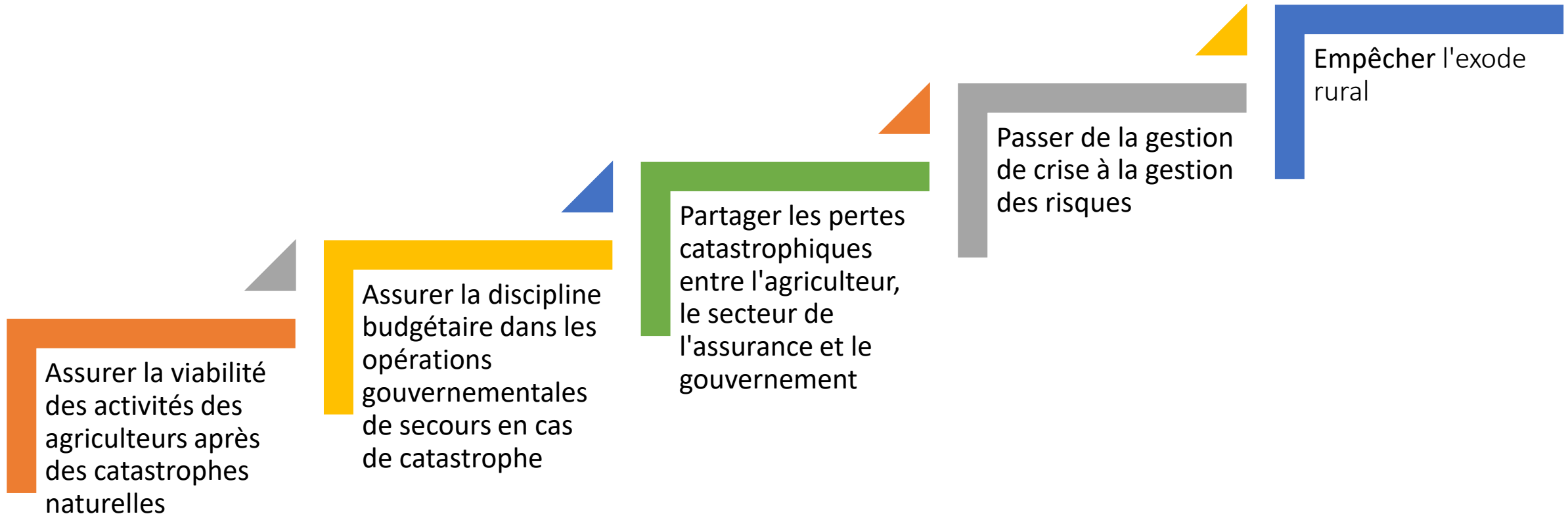
2006

Chaque
année

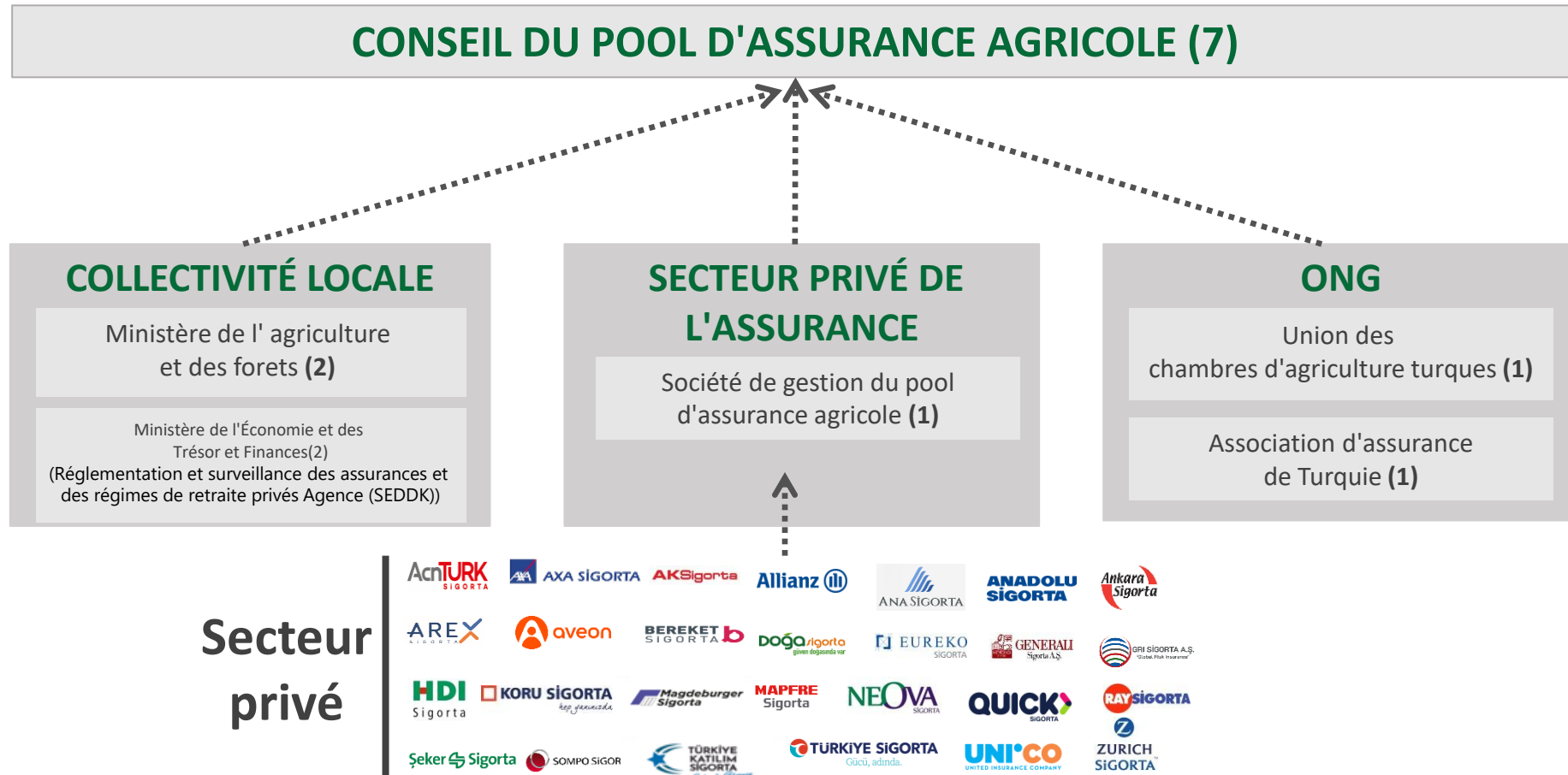
Chaque
année



Pourquoi un système de mise en commun des risques ?



Structure organisationnelle du système





Caractéristiques fondamentales du système

Subventions
publiques aux
primes et
pertes

Base
volontaire

Accès pour
tous les
agriculteurs

Structure
centrale et
conditions
d'assurance
uniformes

Autorité de
l'État et
productivité
du secteur
des
assurances

Gestion des
activités
d'assurance
par une
société de
gestion



Relation entre le Pool et la Société de Gestion

CONSEIL D'ADMINISTRATION DU POOL D'ASSURANCE AGRICOLE (7 membres)

Le Pool d'assurance agricole n'a pas d'employés,
mais un conseil d'administration de 7 membres



SOCIÉTÉ DE GESTION DU POOL D'ASSURANCE AGRICOLE

Société par actions

Une société par actions
constituée conjointement par les
compagnies d'assurance.



Principes et techniques d'assurance

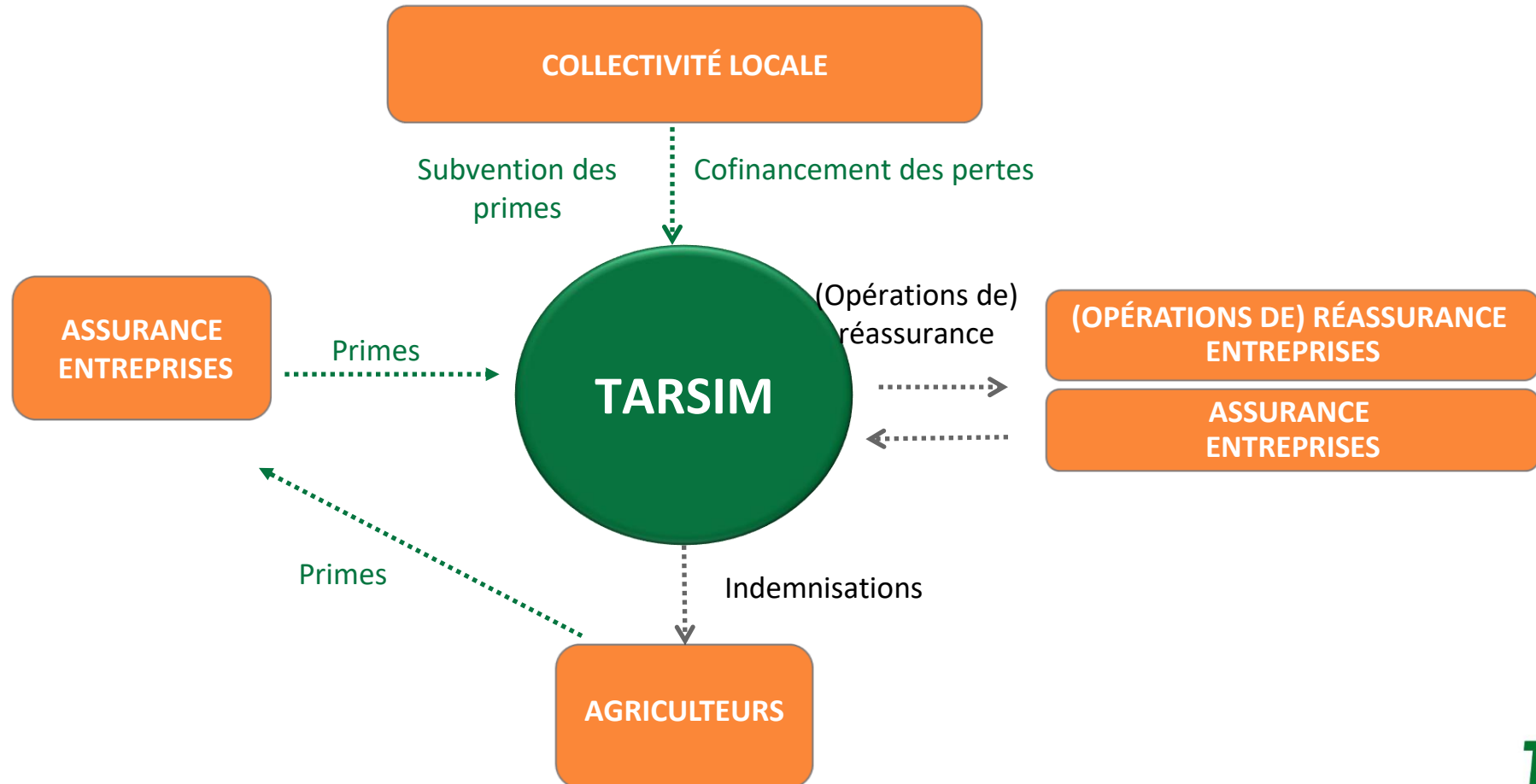
Tous les travaux et opérations du Pool
d'Assurance Agricole sont réalisés par cette
société selon les principes et techniques
d'assurance.

Réglementation, fonctionnement, publicité

Développement des produits
d'assurance, procédures et principes de
souscription, études
actuarielles, rapports, formation et
l'affectation des experts en sinistres, des
relations publiques et mise en place les
campagnes de publicité .

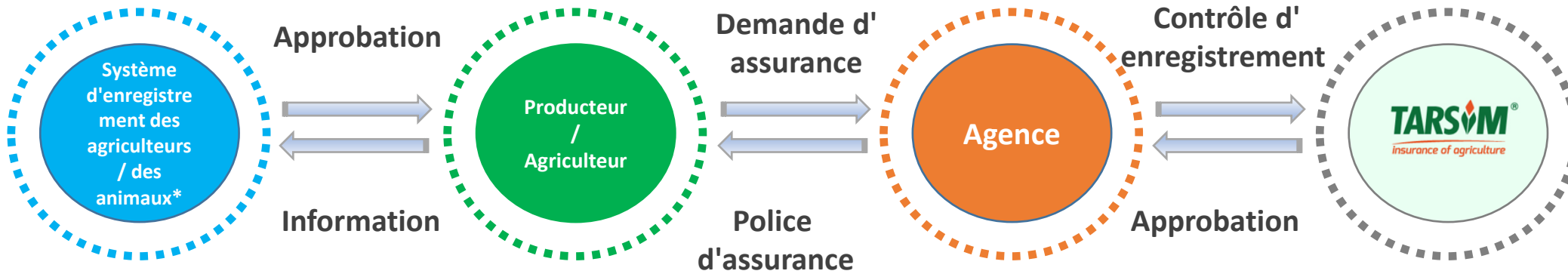
16 bureaux régionaux

Mécanisme de transfert des risques





Processus d'émission des polices

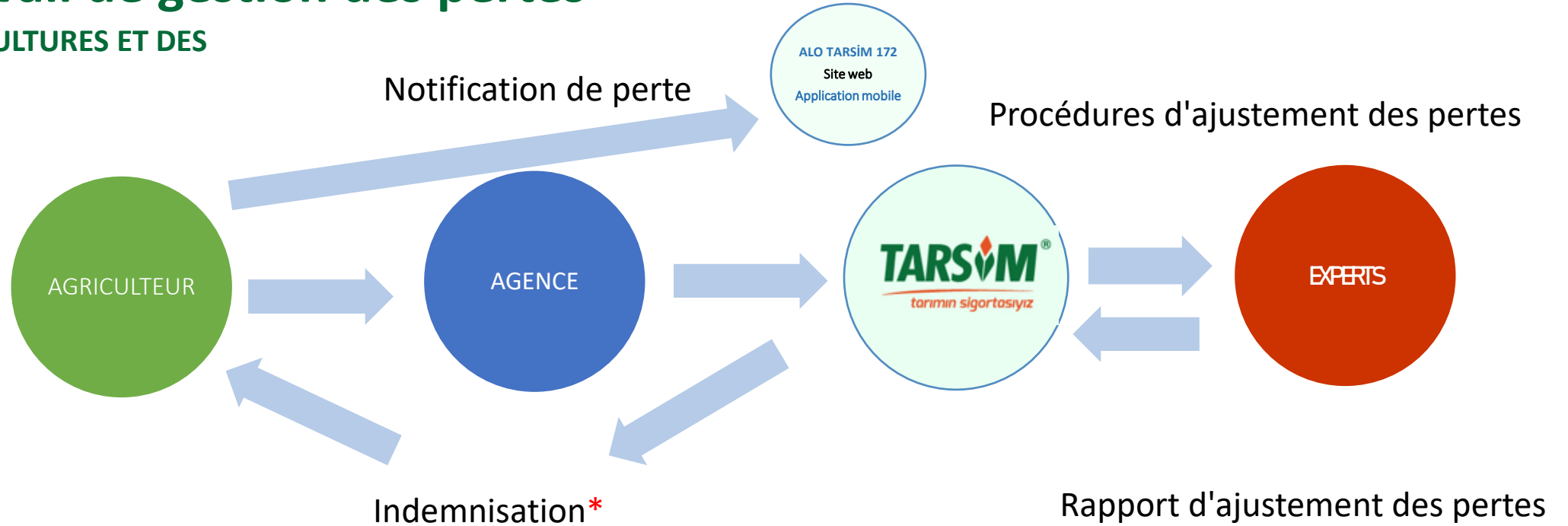


*Système d'enregistrement des agriculteurs



Flux de travail de gestion des pertes

ASSURANCE DES CULTURES ET DES SERRES

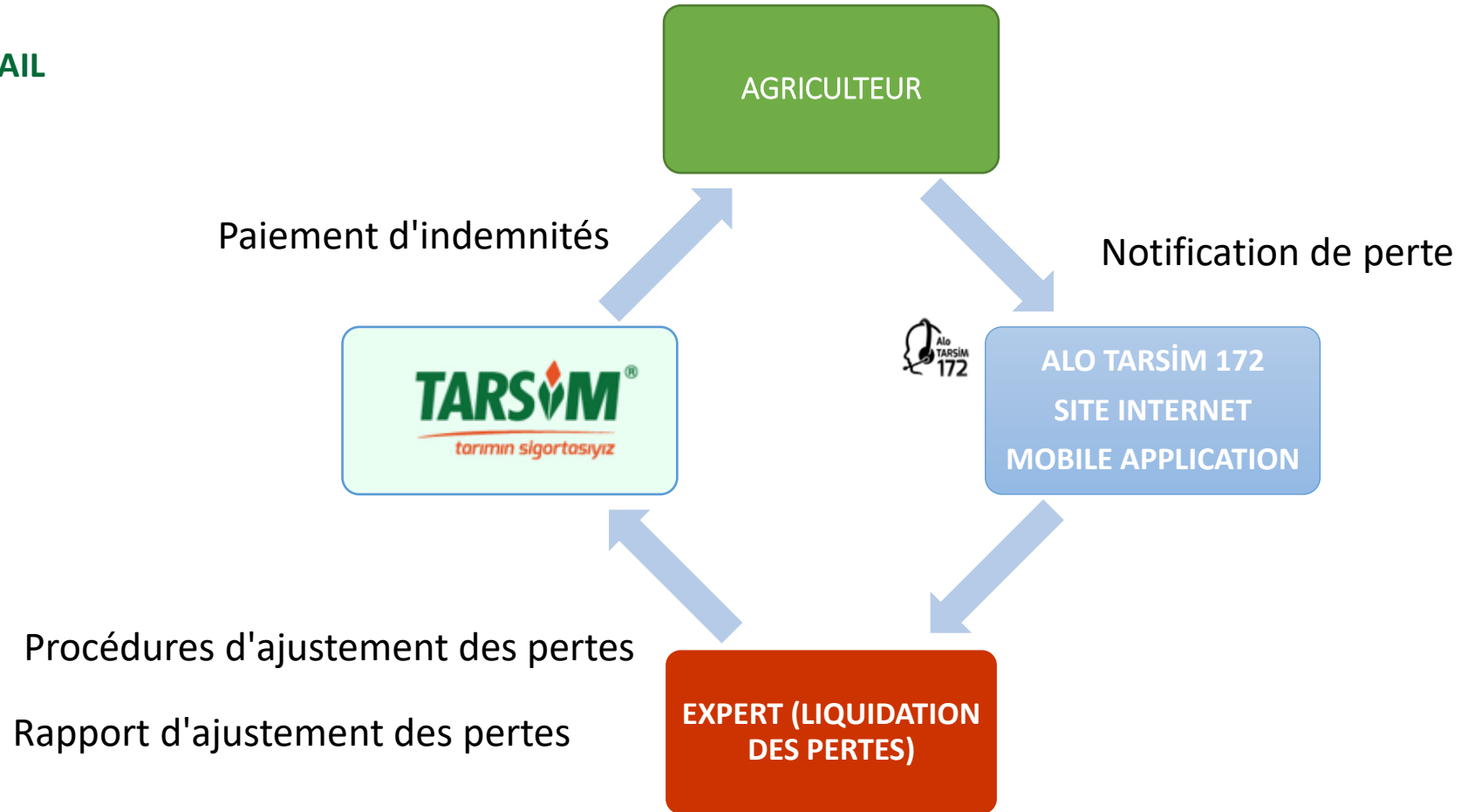


(*) Le paiement de l'indemnité est effectué sur le compte bancaire de l'agriculteur ou auprès d'une banque pour le compte de l'agriculteur



Processus de gestion des pertes

ASSURANCE BÉTAIL





Bureaux régionaux



Lignes d'assurance	Nombre d'experts
Assurance récolte:	1.250
Assurances bétail :	1.055
Total:	2.305

Utilisation de la technologie



Notifications de réclamation sur le site Web/l'application mobile



Utilisation d'une tablette PC pour l'ajustement des pertes



Transmission en ligne des déclarations d'expertise



Utilisation de drones pour l'ajustement des pertes en cas d'incendie et d'inondation



Utilisation d'images satellitaires et des scores NDVI dans la formulation des politiques, le stade phénologique de suivi, l'évaluation des risques



Applications GIS utilisées pour le regroupement des rendements des sols, l'ajustement des pertes sur les dommages causés par les attaques de sangliers, le comptage des arbres



Utilisation d'un logiciel de modélisation (SAS) pour l'actuariat, la notation et l'analyse des données



Lignes d'assurance

- Assurance récolte
 - Assurance village des récoltes
 - Assurance de protection des revenus
- Assurance des serres
- Assurance bétail
- Assurance ovins et caprins
- Assurance avicole
- Assurance aquacole
- Ruches d'abeilles (apiculture) Assurance
- Assurance sériciculture (vers à soie)





Chiffres 2018 - 2024

Année	Nombre d'agriculteurs	Somme assurée (en millions de TL)	Prime totale (en millions de TL)	PIB (en millions de TL)	PIB agricole (millions de TL)	Part de la somme assurée dans le PIB agricole (%)
2018	467.829	42.218	2.051	3.761.166	217.832	19,4
2019	517.489	55.166	2.447	4.317.810	276.416	20
2020	580.846	83.146	3.199	5.048.568	336.737	24,7
2021	656.932	124.397	4.678	7.256.142	401.537	31
2022	765.891	296.150	9.006	15.011.776	972.302	30,5
2023	862.885	638.338	17.350	26.545.722	1.635.079	39,3
2024*	866.111	1.082.199	27,227	43.410.514	2.427.755	44,5



REPUBLIC OF TÜRKİYE
MINISTRY OF AGRICULTURE
AND FORESTRY



REPUBLIC OF TÜRKİYE
MINISTRY OF TREASURY AND FINANCE



Le TARSİM comme modèle d'assurance agricole



Les contacts bilatéraux avec l'Azerbaïdjan ont commencé en 2017. Un accord de coopération a été signé en 2018. En novembre 2020, le fonds d'assurance Agrar a émis sa première police. La collaboration se poursuit sur toutes les questions techniques telles que les processus d'expertise en sinistres, les produits d'assurance et les coûts.



Les contacts bilatéraux avec l'Ouzbékistan ont commencé en 2022. Le ministère de l'Agriculture de l'Ouzbékistan a invité le TARSİM à tenir des réunions bilatérales sur l'assurance agricole en 2023 et a reçu des informations sur la feuille de route du TARSİM. Un accord de coopération a été signé en 2023. En juillet 2024, un groupe de travail conjoint a été nommé et il a été décidé que le groupe de travail conjoint travaillerait dans le cadre du plan d'action.



Le 10.10.2024, le ministère de l'Agriculture et des Forêts de la République de Turquie et le ministère de l'Agriculture et du Développement rural de la République d'Albanie ont signé une déclaration d'intention de coopération dans le domaine de l'assurance agricole financée par l'État. En mars 2025, un groupe de travail conjoint a été créé à Tirana et les documents décrivant la feuille de route du groupe de travail ont été signés.



REPUBLIC OF TÜRKİYE
MINISTRY OF AGRICULTURE
AND FORESTRY



REPUBLIC OF TÜRKİYE
MINISTRY OF TREASURY AND FINANCE



Merci pour votre attention...

TARSİM[®]
tarımın sigortasıyız

TARSİM[®]
insurance of agriculture



REPUBLIC OF TÜRKİYE
MINISTRY OF AGRICULTURE
AND FORESTRY



REPUBLIC OF TÜRKİYE
MINISTRY OF TREASURY AND FINANCE



Yasal Uyarı

©2025 TARSİM. Tüm hakları saklıdır.

Bu sunum üzerindeki her türlü fikri ve sınai mülkiyet hakları ile tüm telif hakları TARSİM'e aittir. Bu nedenle, bu sunum üzerinde herhangi bir değişiklik yapılamaz, sunumun türevleri oluşturulamaz, çoğaltılamaz, TARSİM'in yazılı izni olmadan ve kaynak gösterilmeden, sunumun bütünü veya bir kısmı, ticari veya diğer kamusal amaçlar için kullanılamaz. Kullanılan tüm bilgilerin, güvenilir kaynaklardan alınmasına rağmen, TARSİM verilen detayların doğruluğu ya da kapsamından dolayı hiçbir şekilde sorumlu tutulamaz. Bu nedenle, sunumun doğruluğuna ve tamlığına ilişkin veya sunumda yer alan bilgilerin kullanımından kaynaklanan herhangi bir zarara ilişkin sorumluluk kesinlikle kabul edilemez. Hiçbir koşulda, TARSİM bu sunuma ilişkin herhangi bir mali ve/veya dolaylı kayıptan dolayı sorumlu tutulmayacaktır.

Legal Notice

©2025 TARSİM. All rights reserved.

All kinds of intellectual and industrial property rights along with all copyrights on this presentation belong to TARSİM. Therefore you are not permitted to create any modifications or derivatives of this presentation or to use it for commercial or other public purposes without the prior written permission of TARSİM. Although all the information used is provided from reliable sources, TARSİM does not accept any responsibility for the accuracy or comprehensiveness of the details given. All liability for the accuracy and completeness thereof or for any damage resulting from the use of the information contained in this presentation is expressly excluded. Under no circumstances shall TARSİM be liable for any financial and/or consequential loss relating to this presentation.