



Crédit photo : TVPCO, à partir de Pixabay

Financement des crises et des risques de catastrophe

Programme de formation des cadres

Financement des risques de catastrophe dans le secteur agricole



THE WORLD BANK



WORLD BANK GROUP

Academy

Risques pour l'agriculture et les moyens de subsistance ruraux

Entre 2005 et 2015, les catastrophes naturelles ont coûté 96 milliards de dollars de dommages ou de pertes aux secteurs de l'agriculture et de l'élevage dans les pays en développement



Risques liés à la production

Sécheresses, inondations, ouragans, tempêtes, pluies/grêle ou gel, chaleur extrême

Feux de forêt, foudre, tremblements de terre, éruption volcanique, glissements de terrain, etc.

Invasions et invasions acridiennes



Risque de marché

Risque lié aux prix du marché (volatilité des prix des intrants et des produits/produits agricoles)



Risques institutionnels (environnement favorable)

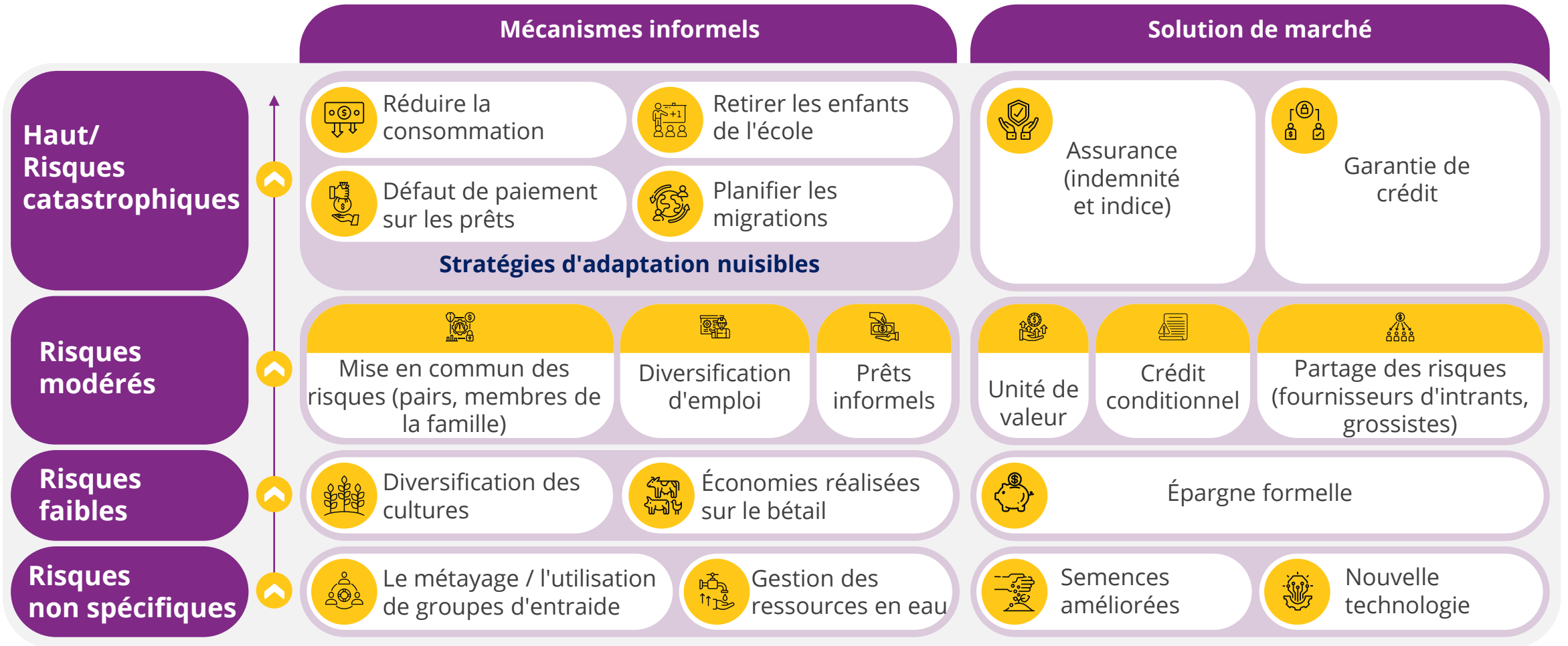
Conflits

Chocs macroéconomiques,

Risques liés aux politiques publiques, par ex. plafonnement des prix

Gestion des risques dans l'agriculture :

Les solutions financières de marché complètent les mécanismes informels dans le cadre d'une stratégie globale de gestion des risques.



Détermination du rôle potentiel de l'assurance agricole en matière de politique publique



Réduire l' **exposition au risque** des agriculteurs commerciaux, **en stabilisant les revenus/la production** afin qu'ils puissent investir avec plus de confiance ?



Protéger les prêts et permettre aux petits exploitants d'utiliser l'assurance **comme garantie pour accéder au crédit** des IMF à de meilleures conditions ?



Réduire la nécessité d'une intervention **de secours a posteriori ponctuelle** à la suite de chocs, afin de rationaliser les dépenses publiques et apporter une réponse plus efficace ?
Transférer une partie de cette responsabilité à l'agriculteur/au secteur privé ?



Utiliser l'assurance agricole comme un outil pour **remplacer d'autres formes de soutien (par exemple, les paiements directs)** ?

Il est essentiel de définir clairement l'objectif (ou les objectifs), car différentes stratégies de mise en œuvre peuvent être requises

Des produits différents pour différents agriculteurs



**Assurance
récolte
multirisques**



Ferme

- Les indemnités sont déterminées par un processus d'évaluation des pertes au niveau de l'exploitation
- L'assurance récolte multirisques est un produit traditionnel d'assurance indemnitée contre tous les risques



**Assurance
indicielle
rendement
par surface**



Village

- Sur la base des pertes moyennes au niveau régional, plutôt qu'au niveau de l'exploitation
- Il est souvent basé sur des expériences de coupe de cultures
- Plus adapté aux conditions des petits exploitants agricoles
- Doit être soigneusement conçu pour minimiser le risque de base
- L'estimation des rendements est coûteuse, prend du temps et est sujette à un aléa moral






**Assurance
indicielle contre
les risques
météorologiques**



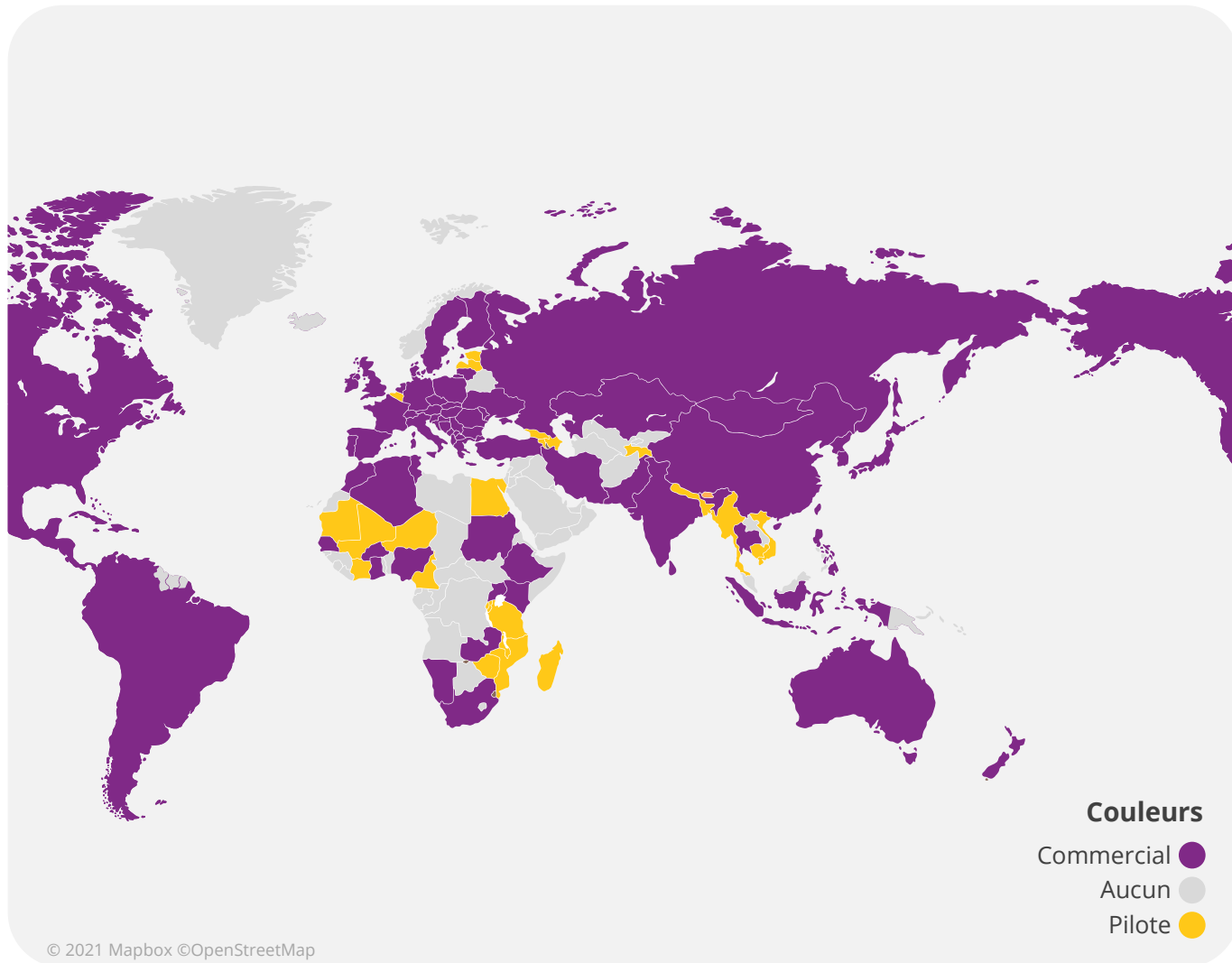
Village

- Basée sur des paramètres météorologiques (tels que les précipitations, la température ou l'humidité du sol) corrélés aux rendements ou revenus des exploitations agricoles
- Ne couvre pas les pertes de rendement dues à des risques multiples (par exemple, contre les ravageurs et les maladies)

Comparaison entre l'assurance indemnité et l'assurance indicielle

	Mise en place de l'assurance	Charges de fonctionnement	Coûts de transaction	Vitesse d'indemnisation	Aléa moral et sélection adverse	Risque de base	Difficulté de la modélisation actuarielle
 Risques multiples (Indemnité)	Moyen	Haut	Haut	Lent	Haut	Bas	Bas
 Rendement agricole (indexé)	Bas	Moyen	Moyen	Moyen	Bas	Faible à moyen	Moyen
 Conditions météorologiques (indice)	Haut	Bas	Bas	Rapide	Bas	Haut	Haut

L'assurance agricole a une couverture mondiale étendue



82%

Pourcentage de pays disposant d' **une assurance pour les cultures et le bétail**



22%

Pourcentage de pays disposant d' **une assurance indicielle des cultures ou du bétail (>40 % d'ici 2020)**



40%

Pourcentage de pays disposant d' **une assurance pour les arbres**



31%

Pourcentage de pays disposant d' **une assurance aquacole**

Conclusions sur l'assurance agricole

Les solutions de gestion des risques financiers, telles que le **crédit, l'épargne, les envois de fonds et l'assurance**, peuvent réduire les risques et fournir une protection financière aux agriculteurs.



L'assurance agricole offre **une protection rapide et d'un bon rapport coût-efficacité**. Elle peut conduire à une amélioration de la productivité agricole et profiter aux institutions de crédit, mais elle doit être bien conçue.



À l'échelle mondiale, **l'assurance indicielle** progresse rapidement sur un marché soutenu par **les technologies numériques**.



Les programmes d'assurance pour une agriculture durable nécessitent des partenariats à long terme **entre les secteurs public et privé**.



Crédit photo : Lvriam - Pas de photos IA en provenance de Pixabay

A vibrant street market scene in India, featuring a bullock cart pulled by a white ox. The cart is loaded with stacks of goods. Several people, including men in white shirts and turbans, are engaged in transactions. The background shows a busy street with shops and buildings. The image is overlaid with a purple and yellow geometric design.

Merci

Questions?